

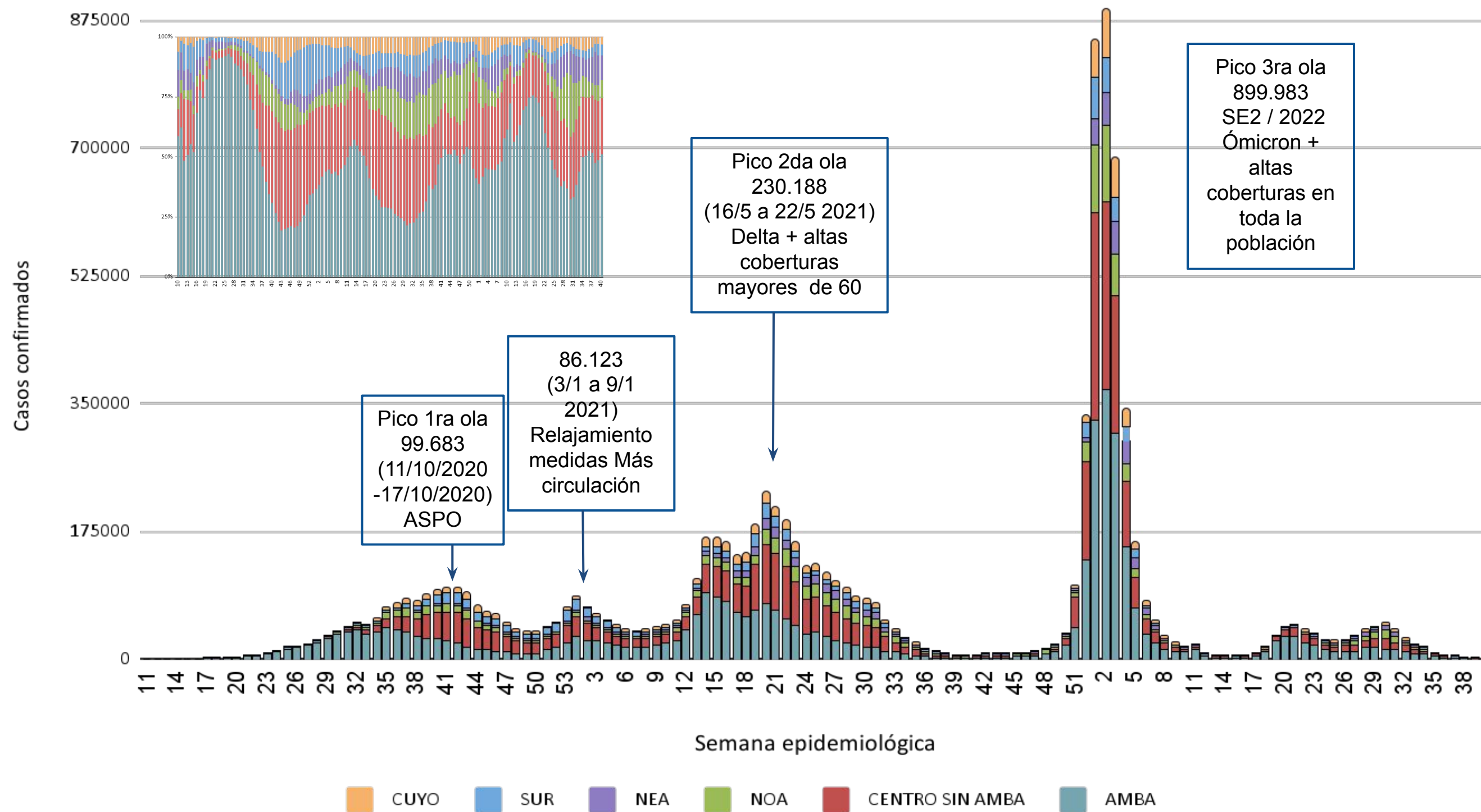
Sala de Situación Nacional COVID-19 -Nuevo Coronavirus 2019 y otros virus respiratorios SE 40 Año 2022



Ministerio de Salud
Argentina

SITUACIÓN NACIONAL - EVOLUCIÓN DE LA PANDEMIA ENTRE MARZO DE 2020 Y SEPTIEMBRE DE 2022*

Casos confirmados en población general por semana epidemiológica según región del país. SE 10/2020 - SE 40/2022, Argentina



Variación porcentual de casos confirmados por SE total país y por región.

Semana	Casos confirmados	Variación %
29	19,061	21
30	20,462	7
31	16,329	-20
32	11,960	-27
33	8,988	-25
34	7,497	-17
35	4,203	-44
36	2,961	-30
37	1,973	-33
38	1,026	-48
39	1,026	-48
40	1,162	-46

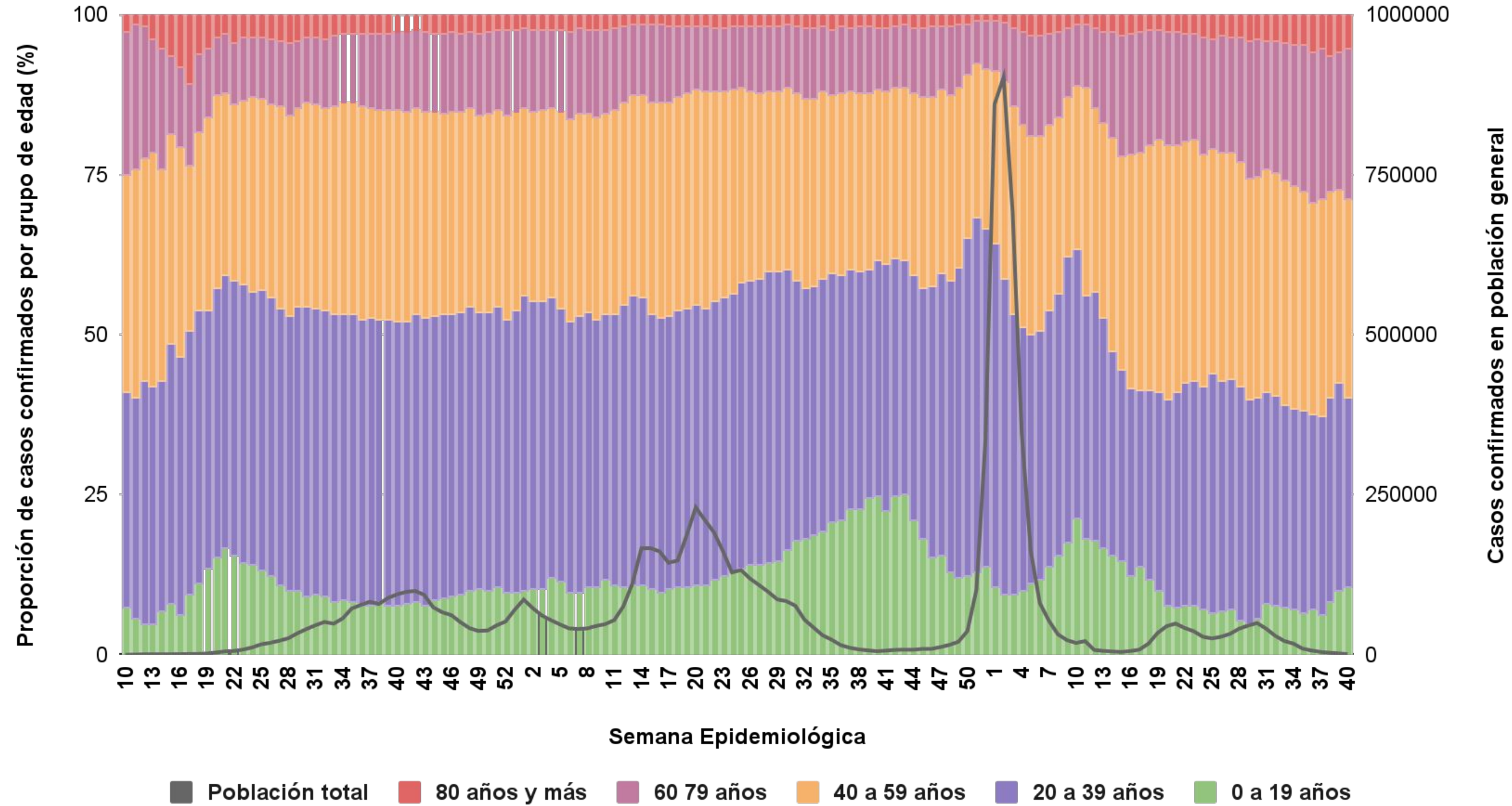
*A partir del día 18/4/2022 se modifica la política de testeo en Argentina, indicándose éste únicamente a la población de 50 y más años, población con factores de riesgo, poblaciones especiales, población con enfermedad grave y fallecidos, entre los grupos principales.

Nota: La semana utilizada se construye con la información de la fecha de inicio de síntomas, si esta no está presente con la fecha de consulta, la fecha de toma de muestra o fecha de confirmación por criterio clínico epidemiológico o la fecha de notificación del caso. Se muestran los datos a semana cerrada. Las últimas semanas pueden estar influenciadas por el tiempo que requiere el proceso de consulta, atención y notificación.

Fuente: Dirección Nacional de Epidemiología e Información Estratégica con datos extraídos del SNVS 2.0

SITUACIÓN NACIONAL - EVOLUCIÓN DE LA PANDEMIA ENTRE MARZO DE 2020 Y SEPTIEMBRE DE 2022*

Proporción de casos confirmados por grupos de edad y semana epidemiológica. SE 10/2020 - SE 40/2022, Argentina



salud

Argentina unida

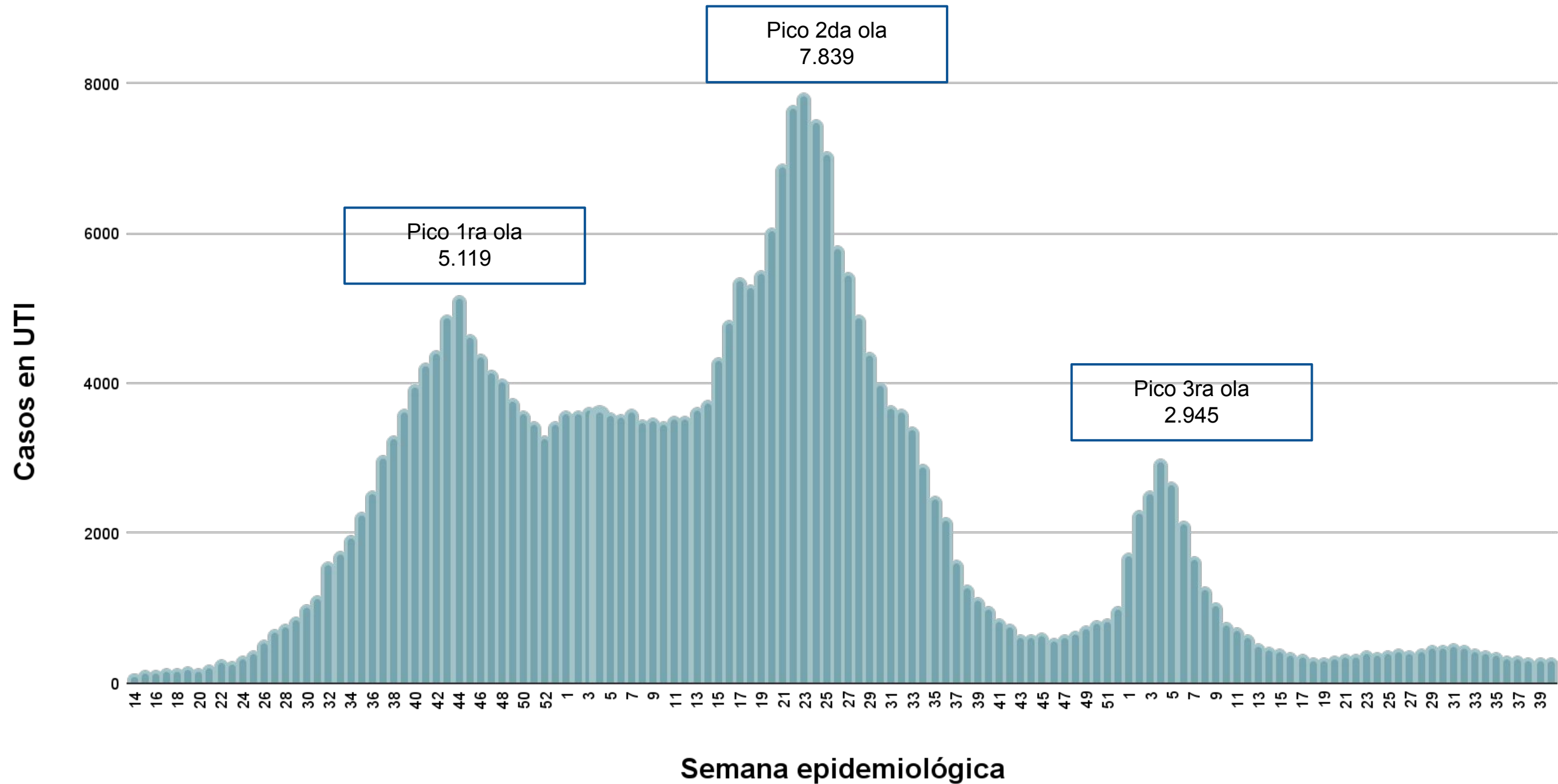


*A partir del día 18/4/2022 se modifica la política de testeo en Argentina, indicando éste únicamente a la población de 50 y más años, población con factores de riesgo, poblaciones especiales, población con enfermedad grave y fallecidos, entre los grupos principales.

Nota: La semana utilizada se construye con la información de la fecha de inicio de síntomas, si esta no está presente con la fecha de consulta, la fecha de toma de muestra o fecha de confirmación por criterio clínico epidemiológico o la fecha de notificación del caso. Se muestran los datos a semana cerrada. Las últimas semanas pueden estar influenciadas por el tiempo que requiere el proceso de consulta, atención y notificación.

Fuente: Dirección Nacional de Epidemiología e Información Estratégica con datos extraídos del SNVS 2.0

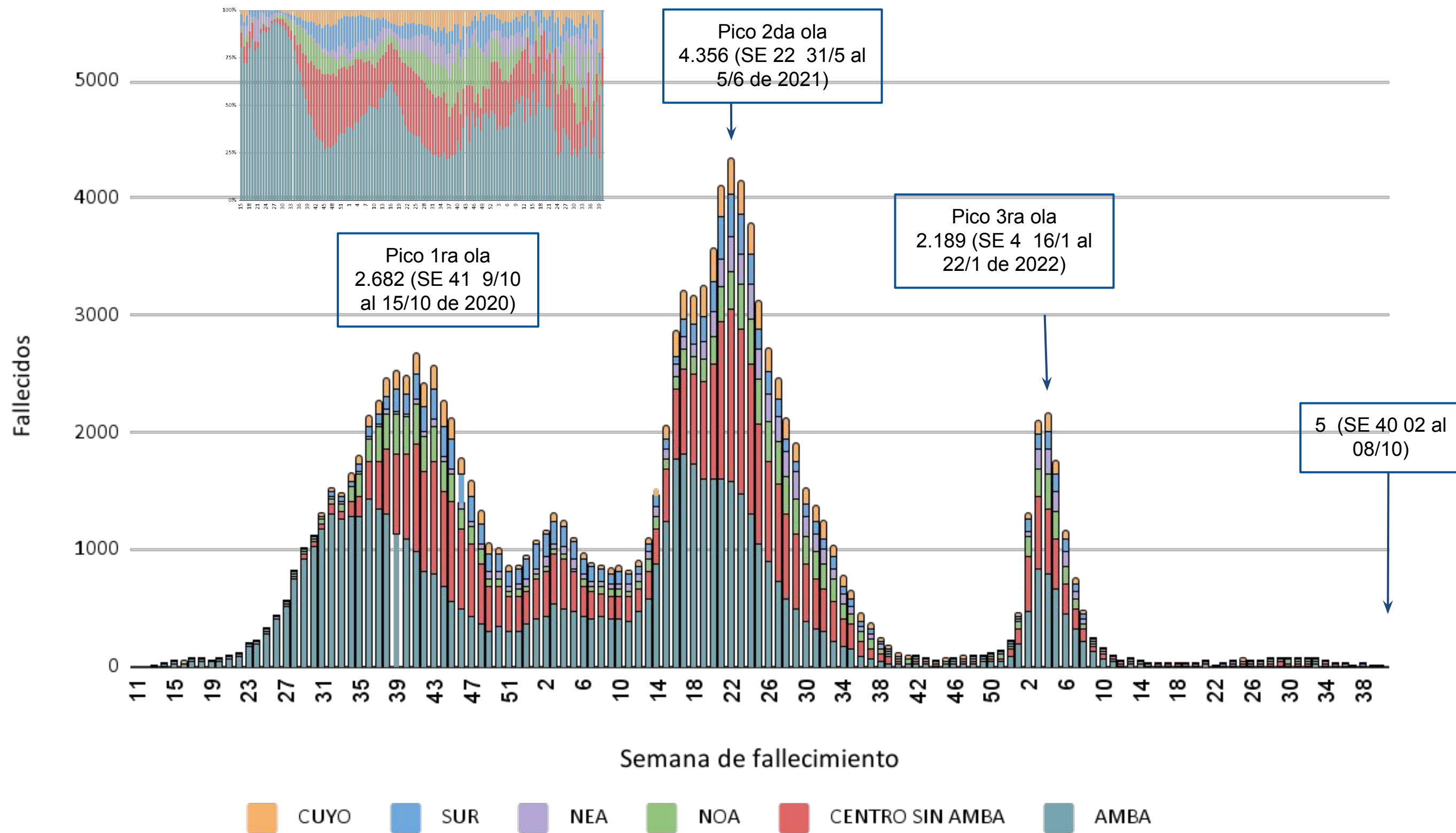
Pacientes en UTI reportados por las jurisdicciones, según semana epidemiológica. SE 40/2022, Argentina.



Semana	Total UTI	Variación %
29	456	13.72
30	464	1.75
31	487	4.96
32	459	-5.75
33	417	-9.15
34	376	-9.83
35	366	-2.66
36	322	-12.02
37	308	-4.35
38	294	-4.55
39	284	-3.40
40	279	-1.76

MORTALIDAD

Fallecidos confirmados por semana de fallecimiento según región del país. SE 40/2022, Argentina.



Semana	Fallecidos	Variación %
30	88	10%
31	87	-1%
32	87	0%
33	71	-18%
34	67	-6%
35	43	-36%
36	33	-23%
37	21	-36%
38	27	29%
39	9	-67%
40	5	-44%

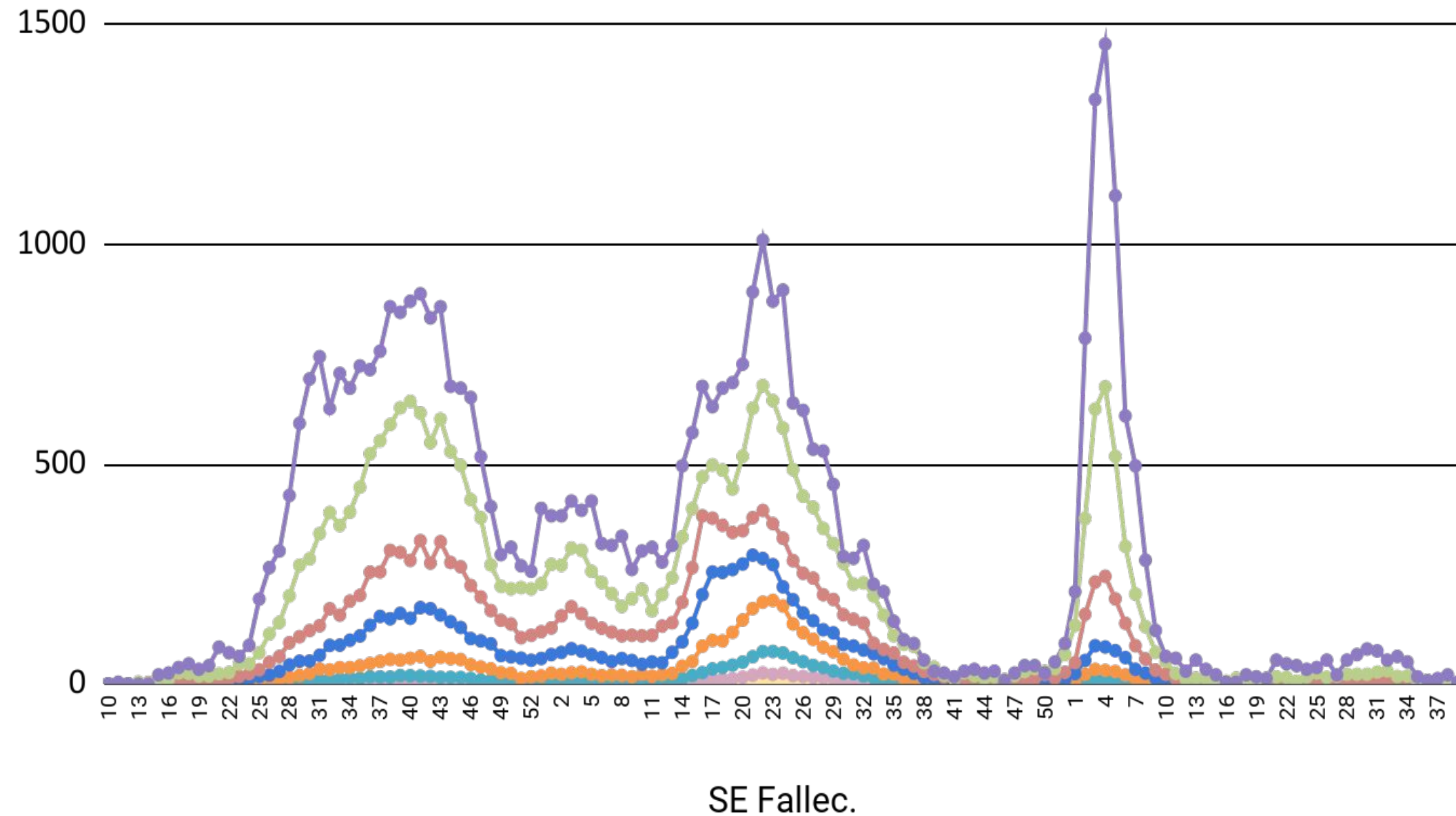
Nota: Se muestran los datos a semana cerrada. Las últimas semanas pueden estar influenciadas por el tiempo que requiere el proceso de consulta, atención y notificación.

Fuente: Dirección Nacional de Epidemiología e Información Estratégica con datos extraídos del SNVS 2.0

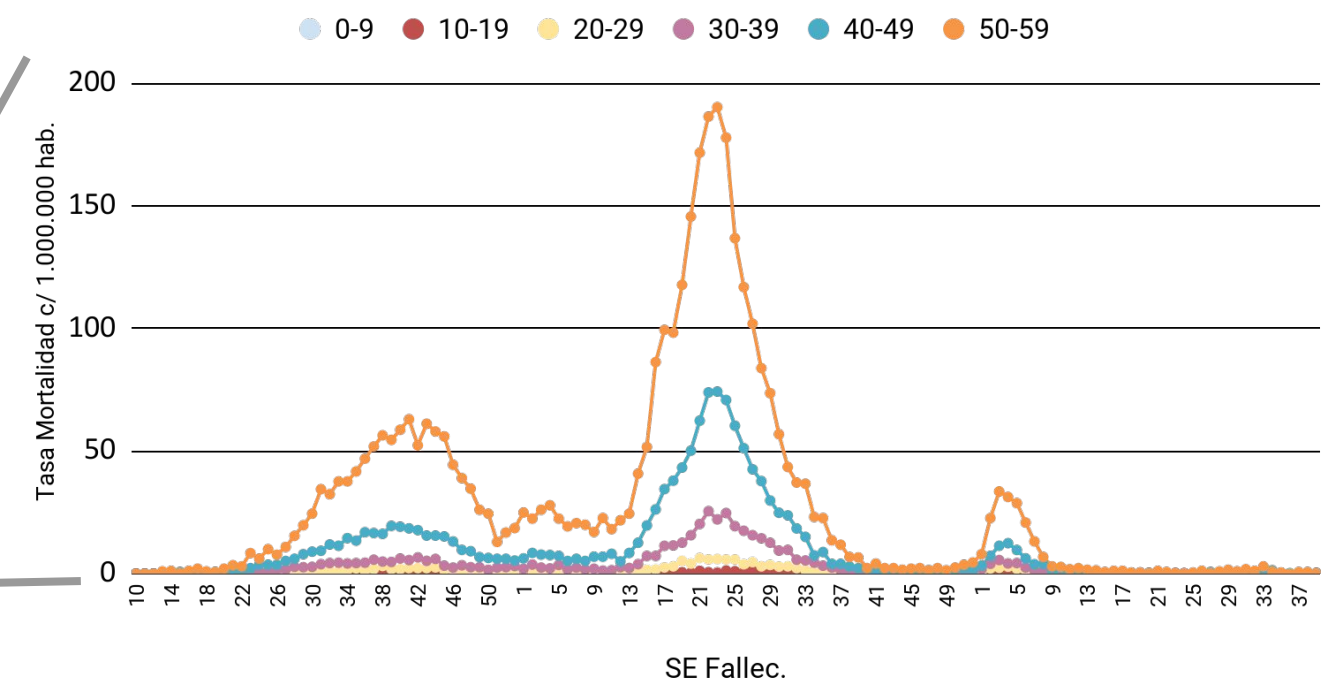
Tasas específicas de mortalidad por grupo etario por 1 millón de habitantes, según SE de fallecimiento. SE 40/2022, Argentina. N= 129.912*

- 0-9
- 10-19
- 20-29
- 30-39
- 40-49
- 50-59
- 60-69
- 70-79
- 80-89
- >90

Tasa Mortalidad c/ 1.000.000 hab.



Ampliación: Menores de 60 años



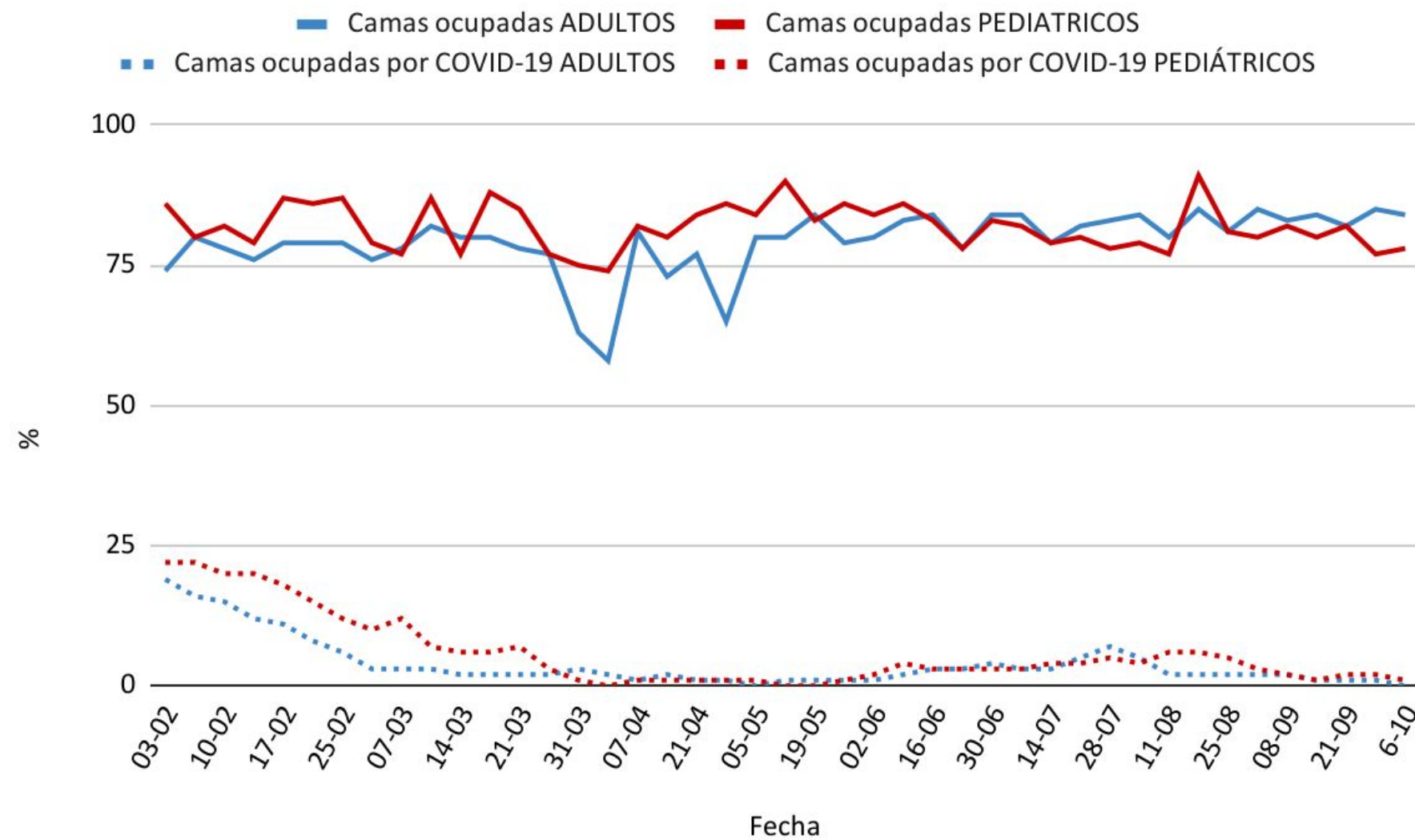
En el año en curso se registró un pico en las tasas de mortalidad durante las SE 3 y 4.

*Se excluyen casos que no cuentan con dato de edad y de la SE en curso.

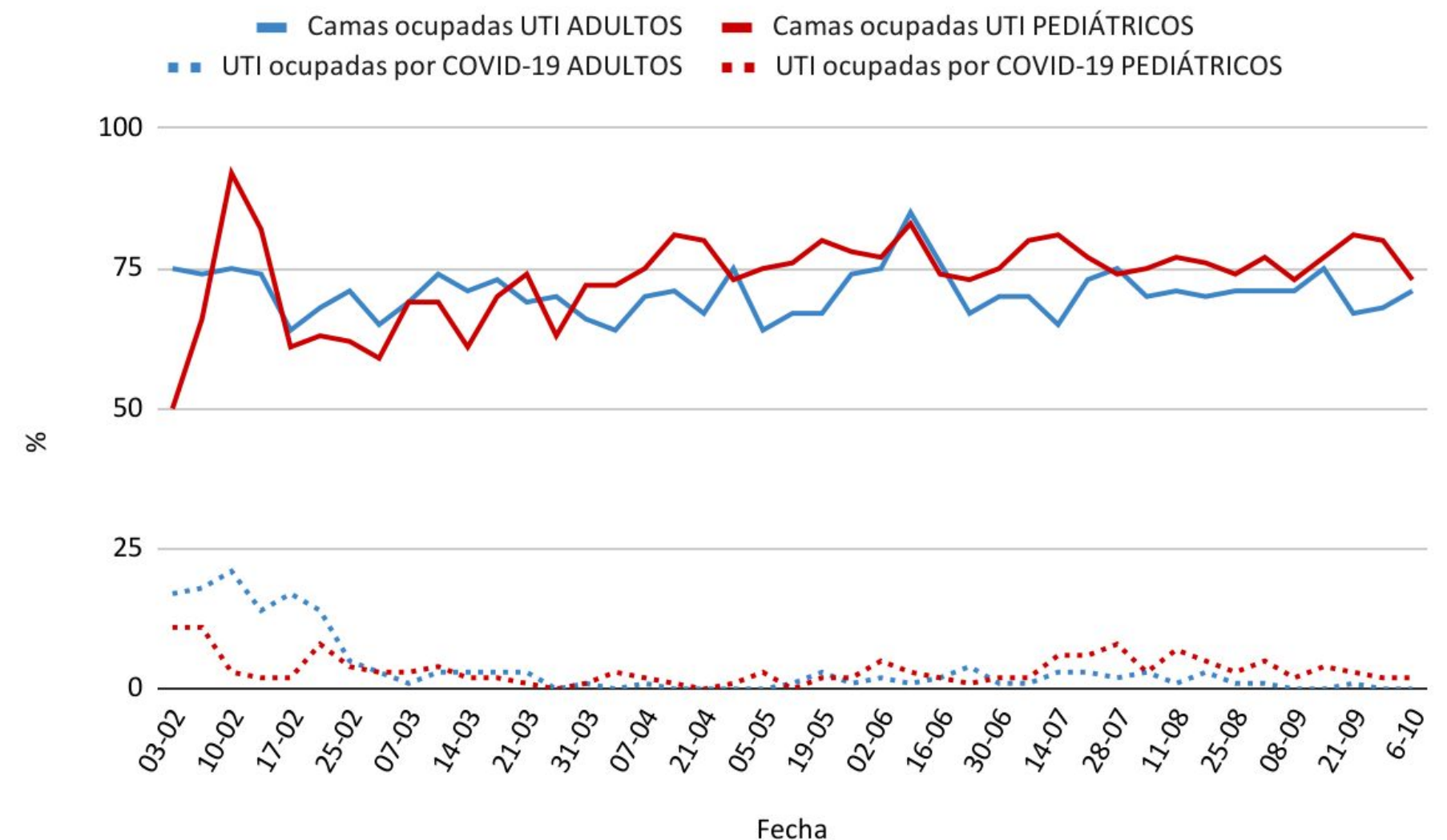
Fuente: Dirección Nacional de Epidemiología e Información Estratégica con datos extraídos del SNVS 2.0

Registro de internaciones COVID en Hospitales Nacionales seleccionados. SE 40 (datos al 06/10). Argentina.

Porcentaje de ocupación de camas de internación general por todas las causas y por COVID-19 en adultos y pediatría.

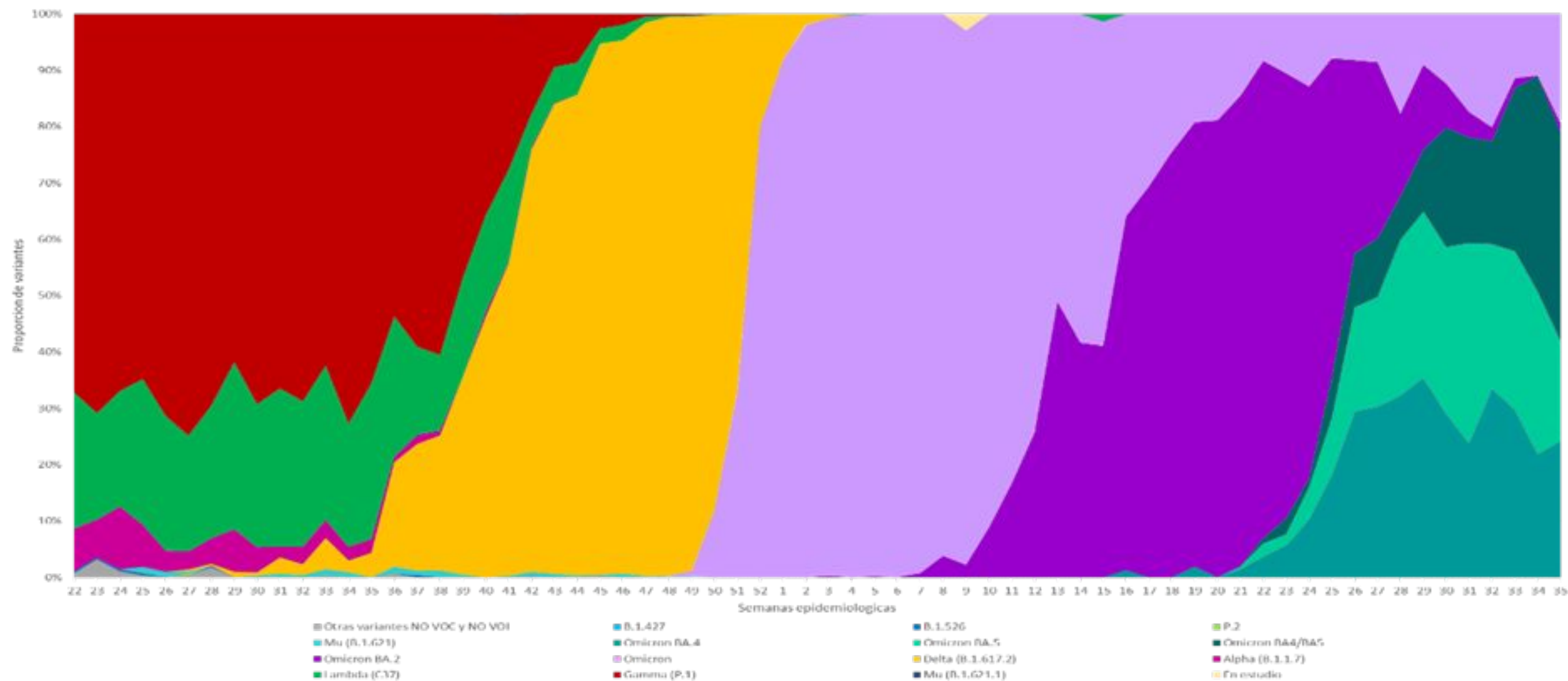


Porcentaje de ocupación de camas de UTI por todas las causas y por COVID-19 en adultos y pediatría.





Distribución porcentual de variantes identificadas en no viajeros según SE de fecha de toma de muestra. SE21/2021-SE35/2022, Argentina*



- Según la información aportada al SNVS.2.0 por las diferentes Jurisdicciones del país, en la SE 35 el porcentaje de variante Ómicron en casos sin antecedente de viaje internacional ni relacionados con la importación, se sitúa en un 100%.
- En relación a los linajes de Ómicron en SE35 la proporción de BA.4, BA.5 y Omicron compatible con BA.4/BA.5 es de 24.19%, 17.74% y 37.10%, mientras que BA.2 se sitúa en 1.61%.
- Si se consideran solo las muestras con identificación de linaje, el porcentaje de BA.4, BA.5 y Omicron compatible con BA.4/BA.5 es de 25.42%, 18.64% y 38.98%, mientras que BA.2 se sitúa en 1.69%.

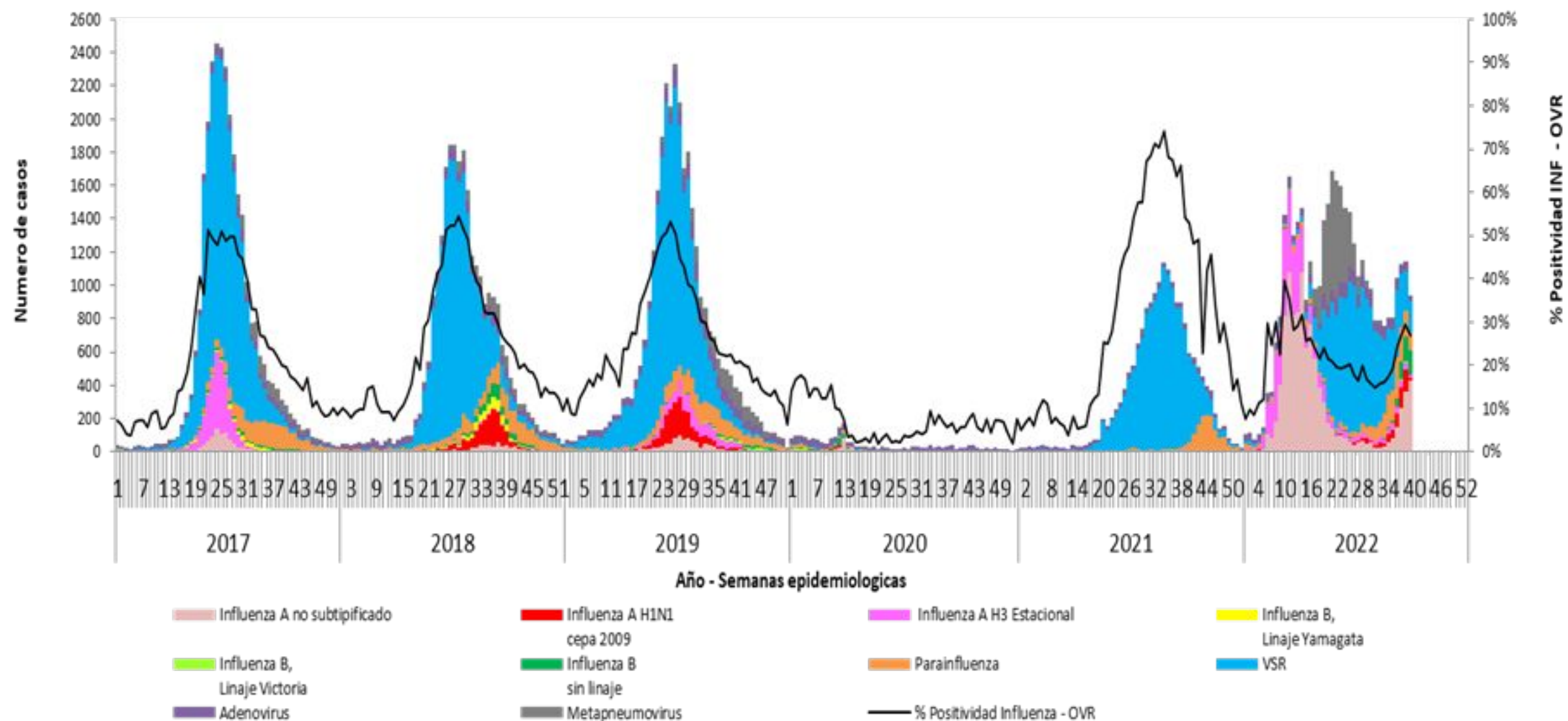
Debido a los tiempos que conlleva el envío de las muestras para secuenciación, la labor de la técnica de secuenciación genómica hasta la obtención de resultados y el registro de los mismos al SNVS.2.0 el número de casos incorporados en las últimas semanas es aún escaso. Esto debe considerarse en la interpretación de la distribución temporal de la circulación de variantes.

Virus Respiratorios



Ministerio de Salud
Argentina

Distribución de Influenza y otros virus respiratorios identificados por Semana epidemiológica y % de positividad. Años 2017- 2021. SE01-SE39 2022.



La curva de casos positivos de virus respiratorios por semana - excluyendo SARS-CoV-2 e incluyendo años previos- muestra un marcado descenso para el año 2020 en coincidencia con el desarrollo de la pandemia por COVID-19.

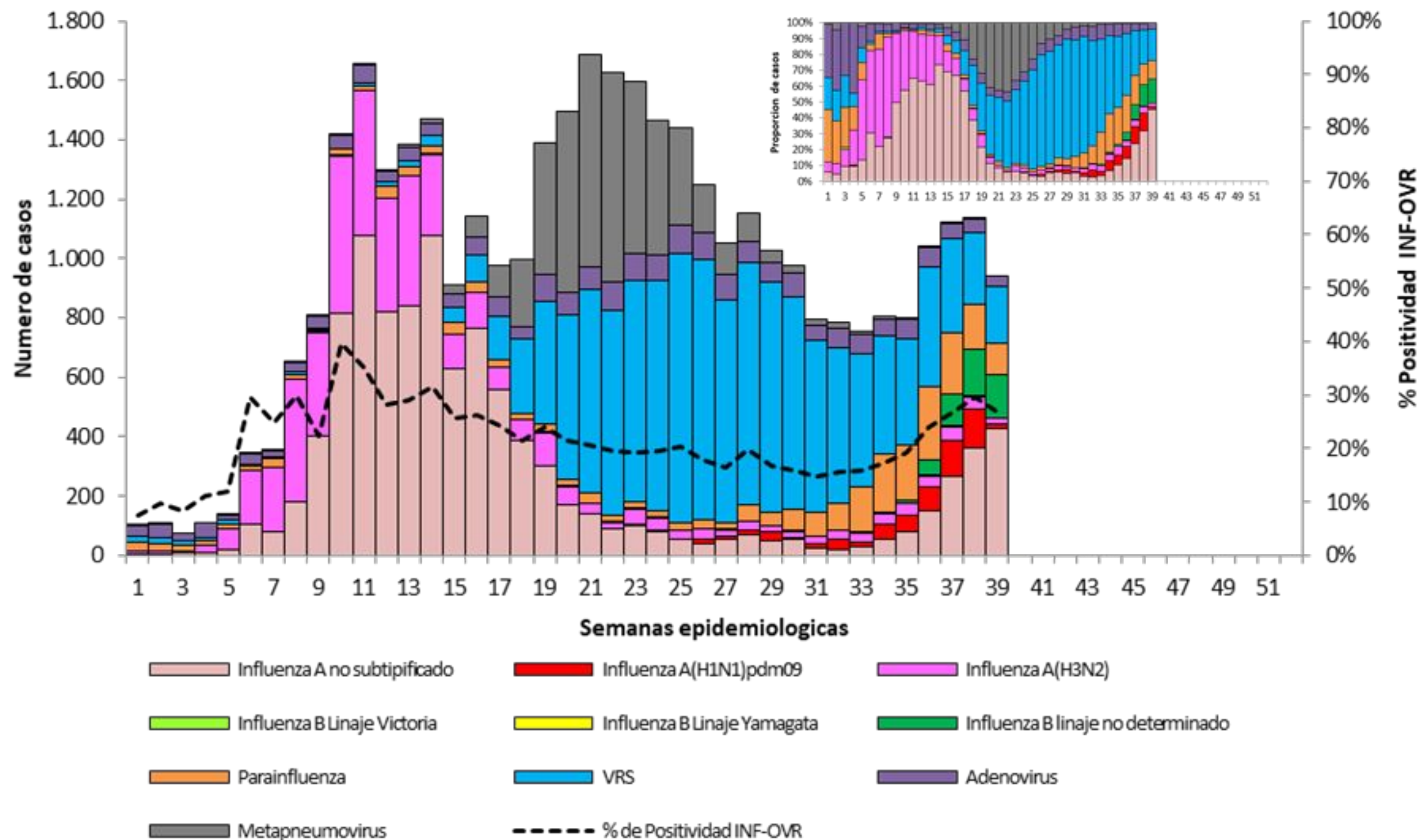
A partir del 2021 y en 2022, se verifica nuevamente la circulación de otros virus respiratorios.

Muestras positivas para influenza: A partir de la SE23 y en concordancia con la modificación de la estrategia de vigilancia de IRAs, el siguiente análisis se realiza considerando la notificación de las muestras positivas para influenza a los eventos “Internado y/o fallecidos por COVID o IRA” y “COVID-19, influenza y OVR en ambulatorios (no UMAs)” con modalidad nominal e individualizada.

Muestras positivas para OVR (adenovirus, VSR, parainfluenza y metapneumovirus): Se consideran las notificaciones de muestras positivas bajo el grupo de eventos “Infecciones respiratorias virales” en pacientes ambulatorios e internados, modalidad agrupada/numérica semanal.

Fuente: Dirección Nacional de Epidemiología e Información Estratégica con datos extraídos del SNVS 2.0

Distribución de influenza y OVR identificados por Semana epidemiológica y % de positividad. SE01-SE39 de 2022. Argentina. (n=38.284)



En SE39 se detecta circulación de otros virus respiratorios, en orden de frecuencia, influenza, VSR, parainfluenza, adenovirus y metapneumovirus

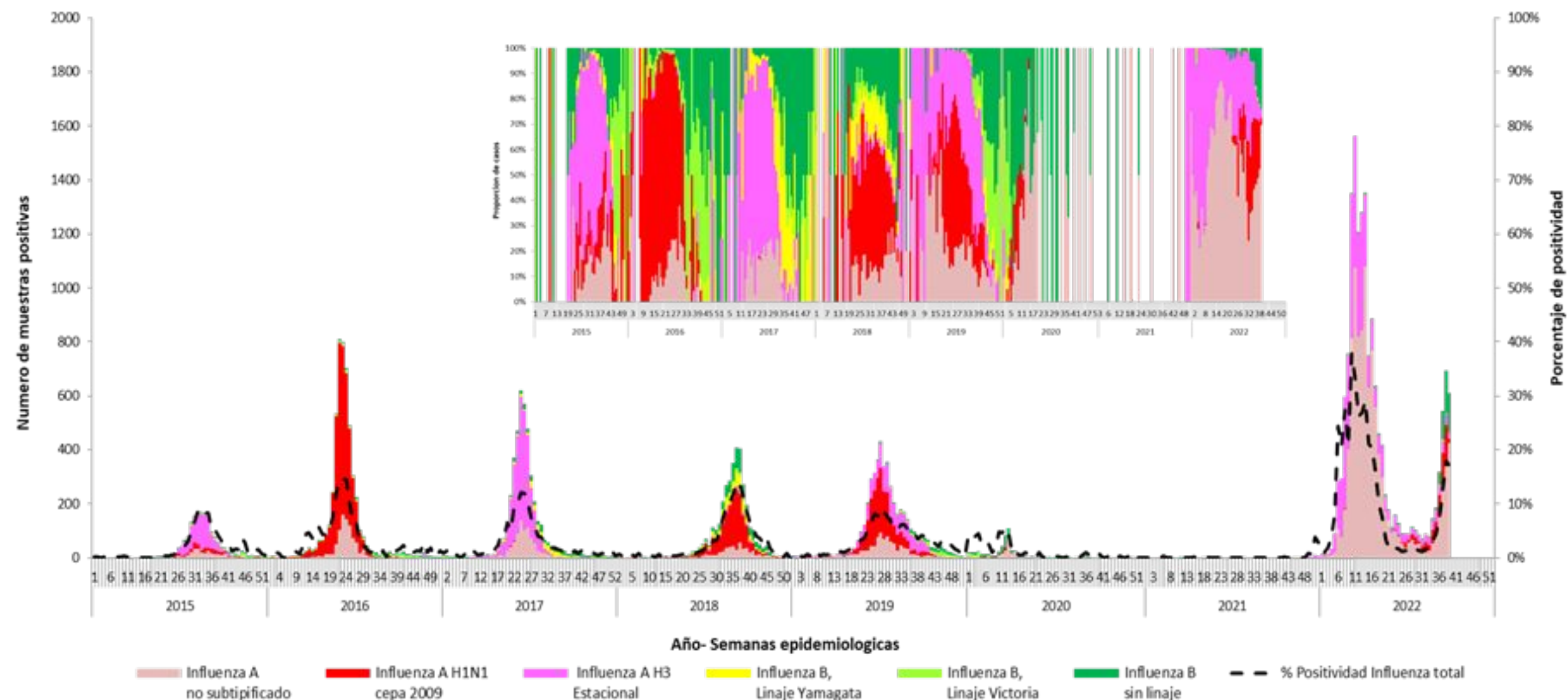
Muestras positivas para influenza: A partir de la SE23 y en concordancia con la modificación de la estrategia de vigilancia de IRAs, el siguiente análisis se realiza considerando la notificación de las muestras positivas para influenza a los eventos “Internado y/o fallecidos por COVID o IRA” y “COVID-19, influenza y OVR en ambulatorios (no UMAs)” con modalidad nominal e individualizada.

Muestras positivas para OVR (adenovirus, VSR, parainfluenza y metapneumovirus): Se consideran las notificaciones de muestras positivas bajo el grupo de eventos “Infecciones respiratorias virales” en pacientes ambulatorios e internados, modalidad agrupada/numérica semanal.

Fuente: Elaboración propia del Área de Vigilancia de la Salud de la Dirección Nacional de Epidemiología e Información Estratégica en base a información proveniente del Sistema Nacional de Vigilancia de la Salud SNVS2.0.



Distribución de notificaciones de virus influenza según tipos, subtipos y linajes y % de positividad para influenza por Semana epidemiológica, SE 01 de 2015 a SE39 de 2022. Argentina*



A partir de las últimas semanas del año 2021 y entre las SE 03-14 del año 2022 se registra un importante aumento en el número de casos de virus influenza con un descenso posterior a partir de la SE16. A partir de SE34 se observa un incremento de casos de influenza.

Muestras positivas para influenza: A partir de la SE23 y en concordancia con la modificación de la estrategia de vigilancia de IRAs, el siguiente análisis se realiza considerando la notificación de las muestras positivas para influenza a los eventos "Internado y/o fallecidos por COVID o IRA" y "COVID-19, influenza y OVR en ambulatorios (no UMAs)" con modalidad nominal e individualizada.

Fuente: Elaboración propia del Área de Vigilancia de la Salud de la Dirección Nacional de Epidemiología e Información Estratégica en base a información proveniente del Sistema Nacional de Vigilancia de la Salud SNVS2.0.

*primero
la gente*



Ministerio de Salud
Argentina